

UNA PELÍCULA



Greystoke, la leyenda de Tarzán

El éxito de la novela de Edgar Rice Burroughs, *Tarzán de los monos*, se ha trasladado también al mundo del cómic y del cine. Son numerosas las películas que narran la vida de este héroe, inocente y salvaje, tierno y feroz, que crece con los animales y aprende a comunicarse con ellos. Esta que te recomendamos es quizá la película más fiel al espíritu de la novela. En ella observarás las dificultades del protagonista para relacionarse con otros seres humanos.

UN LIBRO



El almacén de las palabras terribles

Talia recuerda las terribles y dolorosas palabras que le dijo a su madre. Desea borrarlas, pero ya es tarde. Su madre se ha marchado de casa y sus padres ya no volverán a estar juntos. Talia conocerá un lugar secreto, el almacén de las palabras terribles. Allí podrá reflexionar sobre la importancia de lo que decimos y aprenderá que las palabras, el tono, los gestos y las miradas pueden hacer daño a los demás o, por el contrario, transmitirles nuestro afecto.

LA COMUNICACIÓN

UNA WEB



www.fesord.org/lengua_taller.htm

La Federación de Personas Sordas de la Comunidad de Valencia tiene una interesante página en la que puedes aprender la lengua de signos. Elige uno de los temas que te ofrecen y aparecerá una serie de palabras relacionadas con él y su representación. También puedes pulsar sobre las letras del abecedario y ver qué signo corresponde a cada una.



Como ya sabes, los seres humanos necesitamos comunicarnos con los demás y expresar nuestras ideas y nuestros sentimientos. Para ello utilizamos fundamentalmente las palabras, pero también los gestos, los sonidos o las imágenes. De esta forma, ponemos en marcha el proceso de la comunicación.

Veremos ahora las características del acto comunicativo, así como las diferencias que existen entre la comunicación verbal y la no verbal. También estudiaremos la importancia de la situación, del contexto y de la intención del emisor. Y conoceremos las distintas funciones del lenguaje que se producen cuando transmitimos información.

1. La comunicación
 - A. Los signos
2. Comunicación verbal y no verbal
 - A. La comunicación no verbal
 - B. La comunicación verbal
 - C. Combinación del lenguaje verbal y no verbal
3. La situación y el contexto
 - A. La situación comunicativa
 - B. El contexto
4. La intención comunicativa
5. Las funciones del lenguaje

LA COMUNICACIÓN

La necesidad de comunicación es un rasgo propio de los seres humanos porque somos seres sociales y necesitamos relacionarnos con los demás. Cuando nos comunicamos intercambiamos información de muy diverso tipo: damos a conocer a los demás lo que pensamos y transmitimos lo que sentimos y deseamos.

Un **acto de comunicación** es un proceso en el que un emisor envía un mensaje a un receptor. El mensaje viaja por un canal determinado y está construido con un código que deben conocer y compartir el emisor y el receptor.



¿Lo recuerdas?

El **lenguaje** es la capacidad que tenemos para comunicarnos.

La **lengua** es un sistema de signos y de reglas para combinarlos que se utiliza para construir mensajes y establecer comunicación.

CD

Desde el CD podrás acceder a una página web donde encontrarás un resumen de la comunicación y los elementos que intervienen.



Fig. 1.1 Rafael Alberti leyendo un poema. El emisor de este acto de comunicación es el poeta, los receptores son los asistentes a la lectura poética, el mensaje es el texto que lee, el canal es la voz del poeta y el código es la lengua castellana.

Si, por ejemplo, escribes un correo electrónico a un amigo tuyo y lo invitas a pasar el día contigo y con tu familia en un parque de atracciones, estás poniendo en marcha un acto de comunicación. Sus constituyentes serían estos:

Emisor	La persona que emite el mensaje	Tú
Receptor	La persona que lo recibe	Tu amigo
Mensaje	Información que transmite el emisor	<i>Hoy mi familia y yo vamos al parque de atracciones. Pregúntales a tus padres si te dejan venir y te recogemos dentro de un rato.</i>
Canal	Medio físico por el que viaja el mensaje	Internet
Código	Lengua o sistema de signos en que está construido el mensaje	La lengua castellana

En ocasiones la comunicación no es fácil y se produce con dificultad debido a unos elementos denominados **ruidos**.

Un **ruido** es una alteración en el proceso de comunicación que dificulta o impide la comunicación.

Los ruidos generalmente ocurren en el canal y, en contra de lo que puedas pensar por su nombre, no son necesariamente sonoros. Fíjate en los siguientes ejemplos de ruidos:

- Una alarma que suena mientras estamos hablando.
- Una mancha en una página del cuaderno que te impide leer algunas líneas de tus apuntes.
- Escasa cobertura telefónica cuando hablas por el móvil.

Como ves, todos ellos causan serios problemas en la comunicación e incluso podrían interrumpirla. En el primer caso, mientras suena la alarma es muy posible que el receptor no oiga nuestras palabras; en el segundo, la mancha hace que no entiendas los apuntes al no poder leer la página completa; en el tercero, es probable que algunas de tus palabras no lleguen a su destinatario.



Actividades

1 Señala los elementos que forman estos actos de comunicación:

- Tu mejor amigo te llama por teléfono y te dice que el sábado celebrará su cumpleaños.
- Un médico escribe una receta de un antibiótico para un paciente.
- Contestas a las preguntas de un examen oral de inglés.
- Recibes una carta en la que te comunican que has obtenido la beca escolar que solicitaste.

Reproduce esta tabla en tu cuaderno y escribe en cada una de las columnas en blanco los elementos correspondientes a los enunciados anteriores.

Elementos	a)	b)	c)	d)
Emisor				
Receptor				
Mensaje				
Canal				
Código				

2 Le escribes a tu madre una nota y se la dejas encima de su mesa de trabajo: ¿cuál es el canal de tu mensaje? ¿Y si se lo envías a su teléfono móvil? Explica qué ruidos pueden producirse en cada caso.

3 Lee con atención ese texto y contesta a las preguntas.

Todos hablan y nadie escucha. Ahora, con los ordenadores, tú les hablas y ellos siguen mirando los ordenadores. Se ha sincopado¹ la comunicación: «Aquí, allí, no, sí, déjame en paz...», monosílabos enigmáticos acaban con todo. Se ha establecido en la sociedad la técnica de la adivinanza. Antes te miraban mientras te escuchaban, y eso te daba una pista sobre lo que estaban pensando. Ahora las miradas van a un punto fijo, y tú no te enteras de nada.

Cruz, Juan: «Todos hablan».

Vocabulario Aa

¹sincopar. Abreviar, acortar.

- ¿Cómo es ahora la comunicación según el autor de estas líneas? ¿Estás de acuerdo con él? ¿Crees que la tecnología afecta a nuestra forma de comunicarnos?
- ¿Consideras que la mirada de aquellos a quienes nos dirigimos nos dice lo que piensan?

A

LOS SIGNOS

Antes hemos definido el código como el sistema de signos con el que construimos el mensaje. Por lo tanto, cuando nos comunicamos, lo hacemos mediante signos.

Un **signo** es un elemento que percibimos por los sentidos y que representa algo, es decir, que está en lugar de algo.

Los **signos** pueden ser **verbales** —las palabras— y **no verbales** —imágenes, sonidos, gestos, olores, etc.—. La expresión *adiós*, la señal de victoria, el sonido del semáforo cuando está verde para los peatones, o el olor a pollo asado en la cocina, por ejemplo, son signos que rodean nuestra vida cotidiana y nos transmiten información. Todos ellos son percibidos por los sentidos y significan algo.

En la siguiente tabla puedes ver con detalle los signos de los ejemplos anteriores.

Signo y tipo	Sentido por el que se percibe	Significado
La palabra <i>adiós</i> . Signo verbal	La vista (si la leemos) o el oído (si la pronunciamos o la oímos)	'Alguien se marcha'
Señal de victoria. Signo no verbal	La vista	'Hemos ganado'
Sonido del semáforo en verde para los peatones. Signo no verbal	El oído	'Se puede cruzar'
Olor a pollo asado en la cocina. Signo no verbal	El olfato	'Hay pollo asado para comer'

Los seres humanos no somos los únicos que utilizamos los signos para transmitir información. Los animales también tienen su propio **lenguaje**, basado fundamentalmente en sonidos y en gestos.

Observa los siguientes ejemplos de comunicación en el mundo **animal**:

- La abeja, cuando ha encontrado alimento, regresa a su colmena y danza. Este baile, según sea su forma y su velocidad, indica a las demás abejas dónde está el alimento.
- La serpiente de cascabel agita el extremo de su cola para avisar de que hay un peligro o para atacar.
- El pavo real abre su cola en forma de abanico para cortejar a la hembra.
- El perro mueve con fuerza su cola hacia la derecha cuando está contento; sin embargo, la agita hacia la izquierda cuando está asustado.
- El gorila emite distintos tipos de chillidos y de gruñidos para expresar que está asustado, enfadado o contento.



Fig. 1.2 El pavo real abre las plumas de su cola para formar un abanico, sacudirlas y así producir un susurro, señal de cortejo a una hembra.

2

COMUNICACIÓN VERBAL Y NO VERBAL

La comunicación puede llevarse a cabo con distintos códigos, utilizando palabras o signos distintos a estas. En el primer caso hablamos de comunicación verbal; en el segundo, de comunicación no verbal. Estudiaremos a continuación los elementos de cada una.

A

LA COMUNICACIÓN NO VERBAL

La **comunicación no verbal** es la que se efectúa con signos no verbales, es decir, sin palabras.

Esta forma de comunicación es característica de los animales, como hemos visto en los ejemplos del apartado anterior, pero también está muy presente en la transmisión de información entre los seres humanos.

Los **signos no verbales** pueden ser de muy distinto tipo: auditivos, olfativos, táctiles, visuales y gustativos, según el sentido por el que se perciban. Fíjate en estos ejemplos:

Tipo de signo	Ejemplo	Significado
Auditivo	 Alarma antirrobo	'Posible robo'
Olfativo	 Olor a chamuscado que sale del horno	'La comida se ha quemado'
Táctil	 Abrazo fuerte de un amigo	'Afecto, cariño'
Visual	 Señal de circulación de colegio en las cercanías	'Cuidado, pueden cruzar niños'
Gustativo	 Sabor agrio de un yogur	'Alimento en mal estado'

Nuestra vida cotidiana está llena de signos no verbales que, como hemos visto en los casos anteriores, constituyen por sí solos un acto de comunicación. Sin embargo, es muy frecuente que estos signos acompañen a la comunicación verbal, la que establecemos mediante las palabras. Su función suele ser la de repetir la información, apoyarla y, en algunos casos, ampliarla.

Un caso muy especial es el **lenguaje corporal** de los seres humanos. La próxima vez que hables con alguien fíjate en los gestos que haces, si mueves las manos o las tienes quietas, la postura de tu cuerpo y lo lejos o cerca que te colocas de tu interlocutor. Te darás cuenta de que todo esto dice mucho de ti y de tu actitud en la conversación (si estás cómodo o incómodo con esa persona, si te gusta el tema del que habláis o no, etc.). También observarás que tu lenguaje corporal es distinto si hablas con un familiar, con un amigo o con un desconocido. Piénsalo: ¿a quién te acercas más?, ¿de quién te colocas un poco más lejos?



Fig. 1.3 En esta foto puedes observar el lenguaje corporal en una plaza de Sevilla muy concurrida.

CD

En el CD puedes leer un texto complementario sobre los tipos de comunicación no verbal.

Y también... *

El **saludo** es una expresión del lenguaje corporal humano que cambia según las culturas y los países.

En **Japón** se saludan con una reverencia o inclinación de cabeza. Las personas no se acercan mucho cuando hablan.

En **la India** unen las palmas de las manos y las colocan debajo de la barbilla. Después inclinan la cabeza y el cuerpo a partir de la cintura.

¿Y en España?



Existen muchos **códigos no verbales** que son fundamentales en la comunicación humana y que se basan en lo verbal: son una traducción de un código lingüístico o una lengua. Entre ellos podemos destacar los siguientes:

- **El sistema braille.** Es un código de lectura y escritura para invidentes. Está basado en un sistema de puntos en relieve que son percibidos e interpretados por medio del tacto, al pasar la yema de los dedos por encima de ellos. La forma base tiene seis puntos y cada letra presenta algunos de ellos en relieve.

Así se representan las letras del alfabeto en el sistema braille (los puntos grandes son los que irían en relieve):



- **El lenguaje de signos.** Se trata de un código que permite la transmisión de información entre las personas con dificultades para comunicarse de forma oral, como es el caso de los sordos. Parte de un alfabeto que se representa con distintos movimientos de las manos. Este alfabeto se utiliza cuando no hay un signo que corresponda a lo que se desea expresar; también se usa para comunicar el nombre y los apellidos y para conocer la escritura correcta de una palabra.

En esta ilustración puedes ver cómo se representan las letras con este lenguaje:

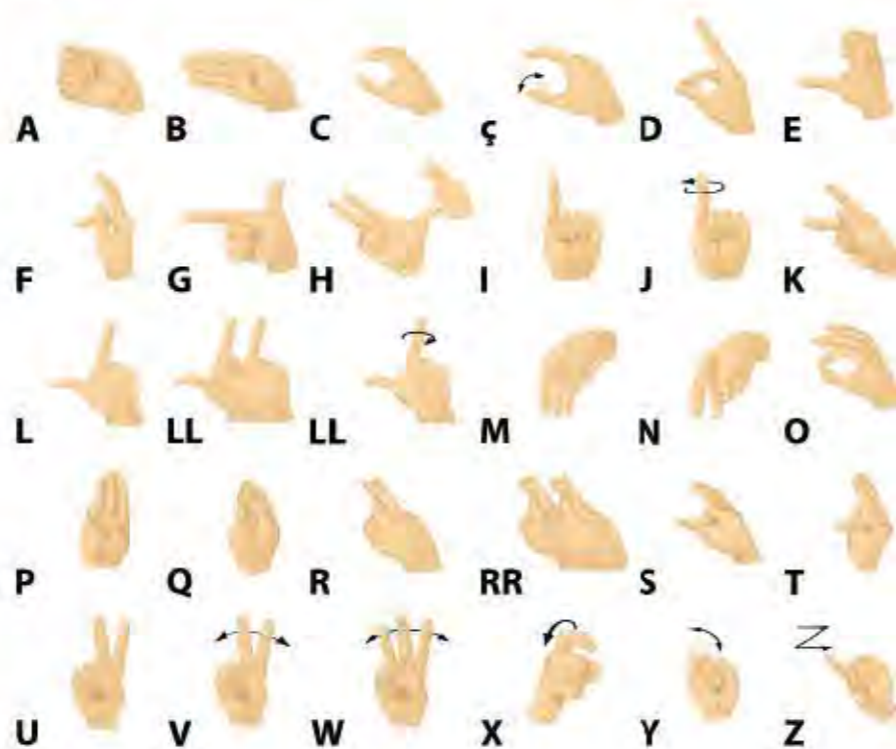


Fig. 1.4 Las leyes españolas otorgan al lenguaje de signos la categoría de lengua, con los mismos derechos de uso que otras lenguas que se hablan en nuestro país.

- **El código morse.** Es un sistema de comunicación que permite enviar mensajes de distintas formas, a través de una linterna, del telégrafo o incluso mediante golpes con los dedos. Es un código de rayas y puntos en el que cada letra se representa con una combinación determinada de estos elementos.

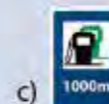
En este cuadro puedes conocer los principales signos del código morse:

A ..-	K -.-	U ...-	X -.-.-
B -...	L .-...	V ...-	Y -.-.-
C -.-.-	M --	W .-.-	Z -.-.-
D -..	N -. .		
E .	O ---		
F ..-.	P .-.-.		
G --.	Q -.-.-		
H	R .-.		
I ..	S ...		
J .-.-.-	T -		



Actividades

4. Anota en tu cuaderno todos los signos visuales que puedas percibir desde que sales del instituto hasta tu casa. Ponlos en común con tus compañeros e identifica qué desean transmitir.
5. ¿Qué signos auditivos pueden producirse en el instituto? ¿Qué significa cada uno de ellos?
6. Las señales de circulación constituyen un código. ¿Sabes qué quiere decir cada una de estas?
7. Escribe con el código braille de la página anterior los siguientes mensajes:
 - a) *Te quiero*
 - b) *Hola*
 - c) *Hay paella*
 - d) *Hotel El Remanso*
8. Prueba a decir tu nombre con el lenguaje de signos.
9. El uso del código morse se ha utilizado de forma habitual en la navegación marítima. Para pedir socorro, se transmitía el mensaje SOS. Con ayuda del código que tienes en la parte superior de la página, escribe ese mensaje, así como tu nombre y tus apellidos.



LA COMUNICACIÓN VERBAL

Es la que se produce mediante el **lenguaje verbal**, es decir, por medio de las palabras. Este tipo de comunicación puede ser oral o escrita.

Las **palabras** son **signos lingüísticos** y constan de significante y significado.

El **significante** es la sucesión de sonidos —si los pronunciamos— o el conjunto de letras —si las leemos— que forman la palabra.

El significante de *pele* es el conjunto de sonidos /p/, /e/, /l/, /o/, o el conjunto de letras *p, e, l, o*.

El **significado** es el concepto que la palabra nos trae a la mente cuando la oímos o la leemos.

El significado de *pele* es 'filamento que nace y crece en los poros de la piel de casi todos los mamíferos y de algunos otros animales'.



B1 Las nuevas tecnologías y la comunicación verbal

En el mundo actual la tecnología ha puesto a nuestra disposición nuevos medios que nos permiten comunicarnos con mucha rapidez. Este es el caso de los *chats* o conversaciones a través de Internet y de los SMS que enviamos desde los teléfonos móviles, por ejemplo.

La **inmediatez** en la transmisión de información así como las pequeñas pantallas de los móviles o el **límite de palabras** por mensaje, entre otros aspectos, hacen que estas formas de comunicación nos obliguen a decir lo máximo posible en un mínimo espacio. Por esta razón, el código utilizado —sea la lengua que sea— se transforma y presenta una serie de características especiales.

Aquí tienes algunas de las más significativas:

- Uso de abreviaturas: *tk* (te quiero), *qdo* (cuando), *xq* (porque).
- Se suprimen vocales: *t* (te), *ls* (los o las), *qdms* (quedamos).
- Se utilizan algunos números o signos en lugar de letras: *salu2* (saludos), *to2* (todos), *ade+* (además).
- Se añaden símbolos creados con letras y signos de puntuación: *:(* expresa tristeza y *:)* significa alegría, por ejemplo. Estos símbolos se llaman **emo-ticonos**.

Cada lengua cambia de una manera, no hay normas ni reglas, aunque la repetición hace que algunas formas se conviertan en normales. Incluso ya existen algunos diccionarios que recogen los usos más habituales.

¿Utilizas con frecuencia este tipo de código? Los jóvenes sois los mayores usuarios de estas nuevas formas de comunicarse. Debes tener mucho cuidado en reservar este tipo de lenguaje a estas situaciones —charlas en Internet y mensajes cortos a través de los teléfonos móviles— y no extenderlo a otras.

B2 Elementos que completan el mensaje oral

Cuando nos comunicamos verbalmente de forma oral hay una serie de elementos que acompañan a nuestras palabras:

- La entonación y el tono de la voz.
- El volumen.
- La velocidad a la hora de emitir los mensajes.
- La risa, el llanto, la tos, el carraspeo.
- Las pausas y los silencios.

Este componente es inseparable de la comunicación oral y nos aporta información sobre el emisor. A estos elementos los llamamos **elementos paralingüísticos**.

Estos rasgos no existen en la comunicación escrita, aunque hay algunos recursos que tratan de reproducirlos. Por ejemplo, las mayúsculas pueden representar un volumen de voz más alto y los puntos suspensivos indicar pausa o silencio.

—Pero, ¿QUÉ HAS HECHO? —Es que...

Actividades

10 Explica cuál es el significante y el significado de los siguientes signos lingüísticos:

- | | |
|---------------------|-------------------|
| a) <i>cuaderno</i> | d) <i>tigre</i> |
| b) <i>amistad</i> | e) <i>harina</i> |
| c) <i>primavera</i> | f) <i>envidia</i> |

11 El texto del margen es un fragmento de un cuento transmitido de forma oral. Léelo de di-

versas maneras, cambiando la entonación, el volumen, utilizando pausas y otros recursos que puedan cambiar la intención del mensaje. ¿Qué diferencias aprecias en las distintas lecturas?

12 ¿Cómo escribirías de forma abreviada *Nos vemos en la puerta del cine*. Saludos para enviarlo por teléfono móvil? ¿A quién sería adecuado mandárselo así? ¿A quién no?



Y también... *

Siempre se ha intentado rescatar la tradición oral a través de la escritura con la intención de que no se perdiera. El siguiente texto forma parte de la tradición oral.

Mira, era un niño, y un papá y el niño, e iban de un pueblo a otro, y llevaban un borriquito, y dice el padre:

—Niño, súbete en el burro.

Y se subió el niño en el burro, y le agarraba la brida —¿tú sabes lo que es la brida?, el cabestro del burro— se iba agarradito el niño, dice el padre:

—Ten cuidado hijo, te vayas a caer.

—No papá, yo voy bien.

Y entonces, pasó por un pueblo, y salen muchas mujeres:

—Mira qué sinvergüenza, el niño montado y el padre andando, pobrecito el padre, oye, y hay que ver, ir andando.

Dice:

—Hijo, pues, bájate tú y yo me subo.

Desde el CD podrás acceder a una página web donde encontrarás más información sobre el signo lingüístico y los distintos tipos que existen.

* Y también...

Por el Totoral, bailan las totoras del ceremonial.

Al tuturileo que las totorea, baila el benteveo con su bentevea. ¿Quién vio al picofeo tan pavo real, entre las totoras, por el Totoral?

Clavel ni alhell, tan pavo real, entre las totoras, por el Totoral?

Clavel ni alhell, nunca el rondaflor vieron tan señor como al bentevi. Cola color sí, color no, al ojal, entre las totoras, por el Totoral.

Benteveo, bien, al tuturulú, chicoleas tú con tu ten con ten.

¿Quién picará a quién al punto final, entre las totoras, por el Totoral?

Por el Totoral, bailan las totoras del matrimonial.

ALBERTI, Rafael. Entre el clavel y la espada.

En este texto del poeta Rafael Alberti se usan las palabras rondaflor, tuturulú o bentevi que carecen de significado, son sólo significantes. El poeta desea conseguir ritmo y efectos sonoros, por eso inventa estos significantes.

* Y también...

SMS son las iniciales de short message services o servicios de mensajes cortos.



COMBINACIÓN DEL LENGUAJE VERBAL Y NO VERBAL

Los signos verbales y no verbales se complementan y están cada vez más presentes de manera conjunta en la sociedad actual, en la **comunicación audiovisual**.

La radio, la televisión, el cine e Internet se caracterizan por utilizar el lenguaje verbal —las palabras— y el no verbal.



Medio audiovisual	Lenguaje verbal	Lenguaje no verbal
Radio	Código lingüístico: las palabras y los elementos paralingüísticos.	Código sonoro: ruidos, música, sintonías de los programas.
Televisión, cine, Internet	Código lingüístico: las palabras y los elementos paralingüísticos.	Código sonoro: ruidos, música, sintonías de los programas. Código icónico: fotografías, imágenes, dibujos.

Hay dos tipos de mensajes en los que la combinación de lo verbal y lo no verbal es fundamental. Se trata de la publicidad y de la historieta gráfica.

En el caso de la **publicidad**, el lenguaje no verbal utilizado depende del canal por el que viaje el mensaje. Si te fijas en la tabla de arriba, verás que si los anuncios son radiofónicos el código sonoro es el único no verbal; si son televisivos, estará presente además el código icónico.

La **historieta gráfica** tiene otras características: combina el código verbal con el código icónico, pero, al ser un mensaje que nos llega a través del papel, en libros, revistas o periódicos, no utiliza el código sonoro.

* Y también...

El **código icónico** es aquel formado por signos visuales que se parecen a aquello a lo que representan: un dibujo de un paisaje, una fotografía de una persona, un mapa de una provincia, etcétera.

Actividades

E Presta atención a esta historieta gráfica y señala en ella los códigos verbales y no verbales utilizados.



3

LA SITUACIÓN Y EL CONTEXTO

En el acto de comunicación, además de los elementos que hemos estudiado, hay otros dos de gran importancia. Son la situación comunicativa y el contexto.

A

LA SITUACIÓN COMUNICATIVA

Quando las personas nos comunicamos, nos encontramos en unas determinadas circunstancias: en un lugar y en un tiempo, entre objetos y personas y realizando acciones.

La **situación comunicativa** es el conjunto de circunstancias que rodean un acto de comunicación.

La situación comunicativa nos ayuda a entender el mensaje, a interpretarlo de la forma correcta. Observa la siguiente escena en la que dos cooperantes españoles están ayudando en otro país:



Es evidente que la respuesta no ha tenido en cuenta la situación en la que ha ocurrido la comunicación. Por eso la escena nos resulta extraña y graciosa, porque hay algo que no encaja, que no es lógico.

Vamos a verlo con otro ejemplo distinto. ¡Por fin! es un mensaje que puede interpretarse de distinta manera según la situación comunicativa en que se produzca. ¿Cómo lo entiendes en estas dos situaciones?



En la situación de la izquierda el mensaje significa enfado por el retraso; en la de la derecha, alegría por el triunfo.

Y también... *

La **situación comunicativa** hace que elaboremos nuestros mensajes de una forma determinada.

En un examen no es adecuado responder con mensajes abreviados.

Si: Corte es un nombre

No: Crt s l nmbr



CD

En el CD podrás encontrar este esquema.

La comunicación



¿Qué hemos visto?

1 Define los siguientes términos:

- acto de comunicación
- canal
- código
- ruido
- signo

2 ¿Cuáles son los signos verbales? ¿Y los no verbales?

3 ¿Qué son el significante y el significado de una palabra.

4 Enumera los principales elementos que completan el mensaje oral.

5 ¿Dónde se combinan el lenguaje verbal y el lenguaje no verbal?

Lo ponemos en práctica

10 Señala los elementos que forman los siguientes actos de comunicación. ¿Qué ruidos podrían producirse en cada uno de ellos?

- Recibes un correo electrónico de tu primo en el que te pregunta cómo te va en el instituto.
- Hablas por teléfono con tus padres para decirles que has ganado un concurso de redacción.
- Estás en casa leyendo un cuento.
- Mientras desayunáis juntos, tu abuelo te recuerda que debes ordenar tu habitación.

11 Pon ejemplos de signos visuales, olfativos, táctiles, gustativos y auditivos.

12 Explica cuál es el significante y el significado de estos signos lingüísticos:

- luna
- lealtad
- araña
- bolígrafo
- cojín
- cansancio

6 ¿Qué es...

- ... la situación comunicativa?
- ... el contexto?
- ... la intención comunicativa?

7 Explica cuándo se manifiestan cada una de las siguientes funciones del lenguaje:

- Función apelativa o conativa.
- Función metalingüística.
- Función fática o de contacto.
- Función expresiva o emotiva.
- Función informativa o representativa.
- Función poética o estética.

8 ¿Qué función se produce cuando damos una orden?

9 ¿Qué funciones se dan frecuentemente en los mensajes publicitarios?

13 Inventa situaciones comunicativas adecuadas a los siguientes mensajes:

- ¡Sal de una vez!
- No lo soporto.
- Llegaremos tarde.
- Es increíble.

14 Escribe una oración con cada una de estas intenciones comunicativas:

- Pedir algo.
- Dar una orden.
- Expresar un deseo.
- Negar.

15 Indica qué función del lenguaje predomina en los siguientes enunciados:

- No soporto el helado de fresa.
- ¿Puedes venir un momento, por favor?
- El verbo cavar se escribe con v.
- Mañana habrá un eclipse parcial de sol.

1 ORTOGRAFÍA

REGLAS DE ACENTUACIÓN

SIN FALTA...

Vamos a recordar las reglas básicas de acentuación y las que afectan a los diptongos y a los hiatos.

Llevan tilde:

- Las palabras agudas que terminan en *-n*, *-s* o vocal. Por ejemplo: *bombón*, *compás* o *decidió*.
- Todas las palabras llanas, excepto las que terminan en *-n*, *-s* o vocal. Por ejemplo: *mármol*, *Rodríguez* o *césped*.
- Todas las palabras esdrújulas y sobreesdrújulas. Por ejemplo: *teléfono*, *buenísimo* o *dígaselo*.

Las **palabras con diptongo** llevan tilde cuando lo exigen las reglas básicas de acentuación: *recién*, *huésped* o *murciélago*.

¿Dónde llevan la tilde los diptongos?

- Los que están formados por una vocal abierta (*a*, *e*, *o*) y una cerrada (*i*, *u*) la llevan siempre sobre la vocal abierta: *después*, *estiercol*, *náufrago*.
- Los que están formados por dos vocales cerradas la llevan siempre sobre la segunda vocal: *lingüístico*, *entreviú*, *cuídalo*.

Las **palabras con hiatos** formados por dos vocales iguales o por dos vocales abiertas se acentúan cuando lo exigen las reglas básicas: *león*, *toalla*, *caótico*.

Las palabras con hiatos formados por una vocal abierta y una vocal cerrada llevan siempre tilde, lo exijan o no las reglas de acentuación. La tilde se coloca sobre la vocal cerrada: *país*, *reír*, *desvarío*, *sonríe*, *insinúa*, *vehículo*, *increíble*.

...APLICAMOS LAS NORMAS

1 Explica por qué llevan tilde las siguientes palabras:

<i>impedí</i>	<i>búho</i>	<i>facilísimo</i>
<i>oír</i>	<i>bélico</i>	<i>ingeniería</i>
<i>aéreo</i>	<i>interés</i>	<i>carácter</i>
<i>sonríe</i>	<i>acentúa</i>	<i>razón</i>
<i>peón</i>	<i>táctil</i>	<i>río</i>

2 Pon la tilde en todas las palabras que la necesitan.

- Cuando estabamos junto al rio, se rio a carcajadas al ver el tropezon que se dio su hermano.*
- ¿Te duele el oido? Deberias ir al medico para que te recete un antibiotico.*
- Ahi hay alguien escondido. Ha dicho: ¡ay! ¿No lo has oido?*

- Hoy estrenan una pelicula de ciencia ficcion interesantisima.*
- Siempre cuenta unas historias increíbles, llenas de alienigenas y seres terroríficos.*
- ¡Cuidate mucho! La tos alergica es muy molesta y todavia estamos en primavera.*
- Le encantan los deportes: practica natacion y voleibol casi a diario y acude al gimnasio varios dias a la semana.*
- Se comprara un vehiculo de segunda mano y vendera el camion que utiliza para el reparto de los periodicos.*
- Siempre sonrie cuando critican las costumbres de su pais.*
- La guia telefonica esta llena de apellidos como Fernandez, Garcia, Jimenez, Lopez, Martinez, Rodriguez y Sanchez.*

TALLER DE EXPRESIÓN 1

Midiendo las palabras

1 Imagina que eres un mimo y estás en un escenario ante un grupo de espectadores. Intenta explicar con gestos y sin palabras las siguientes situaciones. Tus compañeros te dirán si te han entendido.

- Estás cansado porque no has dormido bien y lo único que te apetece es volver a la cama.
- Tienes hambre y sed y quieres comer pipas y tomar una bebida con gas.
- Te has dado un golpe en la rodilla y te ha salido un cardenal.
- Estás muy contento porque esperas la visita de unos buenos amigos.
- Tienes un terrible dolor de cabeza y no quieres que nadie a tu alrededor cante, silbe o grite.

2 Selecciona de entre los siguientes verbos el más apropiado para cada oración y ponlo en el tiempo adecuado: *ver*, *contemplar*, *observar*, *hojear* y *ojear*.

- Le gusta pasar horas _____ el paisaje.*
- No sé si ha venido hoy; no lo _____.*
- Siempre que estoy en la sala de espera _____ las revistas que hay.*

La máquina de escribir

4 ¿Has intentado alguna vez inventar un chiste? Hay muchos que se basan en la incorrecta interpretación de los elementos del acto de comunicación: juegos con el código, problemas con la situación comunicativa, incorrecta comprensión de la intención del emisor, etcétera. Prueba a escribir uno breve con algún compañero de clase. Estos ejemplos pueden ayudarte:

*Dos personas hablan por teléfono.
Una pregunta: «¿Está Conchita?».
La otra responde: «No, está con Tarzán».*

*¿Sabes cómo se llama el ministro de Transportes de Japón?
Yamimoto Nocarbuva.*

*—¿La carnicería?
—No, la zapatería.
—Ah, disculpe, me equivoqué de número.
—No importa, tráigalos: se los cambiamos.*

*¿Cuál es el colmo de un astronauta?
Que una estrella no le firme un autógrafo.*

- Por las noches acostumbra a _____ la posición de las estrellas.*
- _____ en esa habitación, a ver si lo encuentras.*

3 El perro y el gato son animales muy cercanos al hombre. Nuestra lengua recoge varias expresiones con estas palabras. ¿Conoces el significado de todas ellas? Busca primero las que desconozcas y escribe después una oración con cada una de ellas.

- Estar o llevarse como el perro y el gato.*
- Tener un humor de perros.*
- Haber gato encerrado.*
- Echar o soltar los perros a alguien.*
- Dar gato por liebre.*



*El policía le dice al conductor que ha superado el límite de alcoholemia permitido: «¿Me da su permiso de conducir?».
El conductor responde: «Si, claro... conduzca usted, conduzca...».*

*Un niño esquimal le dice a su padre dentro de su iglú:
—Papá, ¿qué es una esquina?*

5 Recuerdas la estructura de una carta? Escribe una dirigida a una cadena de radio o televisión en la que te ofrezcas como humorista. Destaca las cualidades por las que consideras que deben contratarte.